



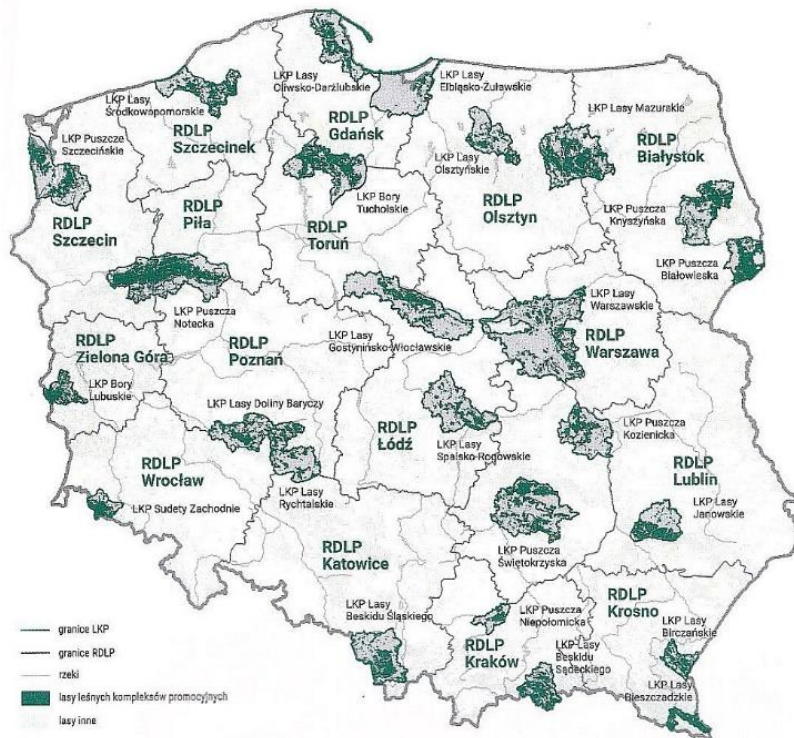
Lasy Państwowe



30 lat

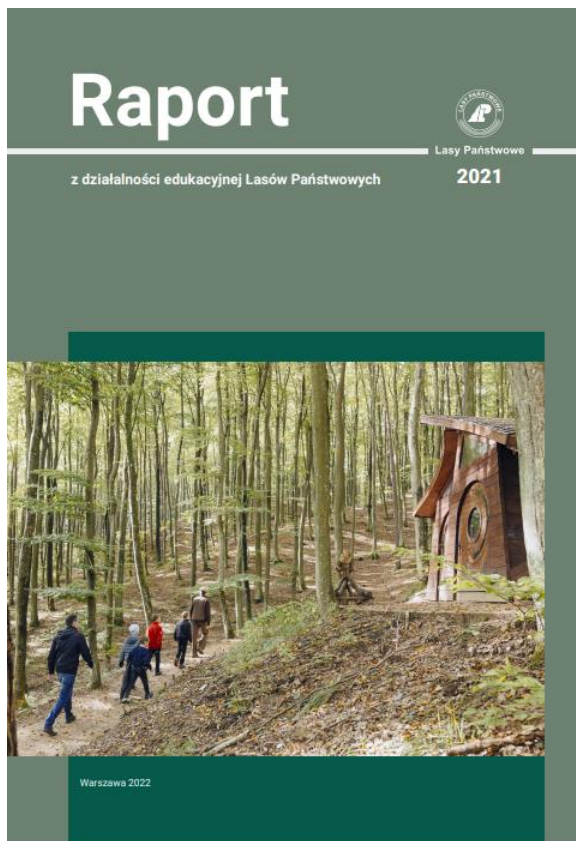
Leśnego Kompleksu Promocyjnego „Bory Lubuskie”

NADLEŚNICTWO LUBSKO



Leśny kompleks promocyjny to duży, zwarty obszar leśny, wchodzący w skład jednego lub kilku nadleśnictw, utworzony dla promocji zrównoważonej gospodarki leśnej;

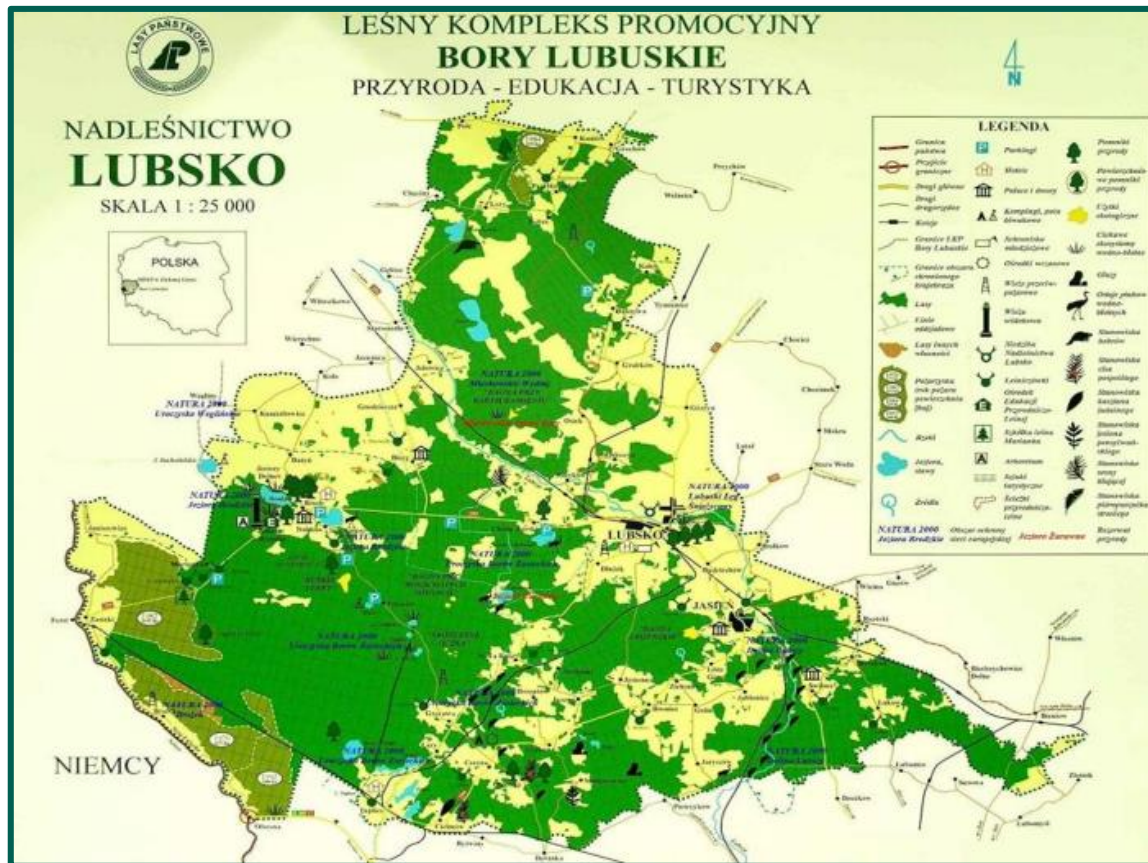
- pilotażowe obszary wdrażania proekologicznej polityki leśnej państwa, obejmujące wybrane duże zwarte obszary leśne charakterystyczne dla danego obszaru.
- LKP były tworzone w latach 1994 – 2011
- 25 LKP na terenie całego kraju
- Łącznie – 74 nadleśnictwa



Informacje na temat działalności LKP

są zawarte w corocznych Raportach z działalności edukacyjnej Lasów Państwowych dostępnych na stronie głównej LP.

Funkcjonowanie LKP reguluje obecnie Zarządzenie nr 4 Dyrektora Generalnego Lasów Państwowych z dnia 18 stycznia 2018 r. w sprawie Leśnych Kompleksów Promocyjnych.



1994 r.
Leśny kompleks promocyjny „Bory Lubuskie” został powołany 19 grudnia 1994 r.



Podstawowe zadania leśników w ramach programu LKP "Bory Lubuskie" to:

1. Przywracanie naturalnej zmienności w funkcjonowaniu ekosystemów leśnych.
2. Odtwarzanie zdegradowanych i zniszczonych zbiorowisk przyrodniczych metodami hodowli i ochrony lasu.
3. Ochrona różnorodności biologicznej.
4. Wzmacnianie korzystnego wpływu lasu na środowisko przyrodnicze oraz społeczno-gospodarczy rozwój regionu przez racjonalne użytkowanie, odnawianie i powiększanie zasobów leśnych.
5. Edukacja przyrodniczo-leśna społeczeństwa.





1995 r.

Powołanie Rady Społeczno-Naukowej LKP „Bory Lubuskie”
decyzją Dyrektora Generalnego LP z dnia 6 lipca 1995 r.

Kolejne kadencje Rady Naukowo-Społecznej LKP „Bory Lubuskie”:

- I** Rada 1995-2000 – 14 osób
- II** Rada 2000-2003 – 10 osób
- III** Rada 2003-2006 – 15 osób
- IV** Rada 2007-2009 – 17 osób
- V** Rada 2010-2012 – 16 osób
- VI** Rada 2013-2018 – 18 osób
- VII** Rada 2018-2022 – 26 osób
- VIII** Rada 2023-2027 – 28 osób



Fot. Paweł Mrowiński

1995 r.

Opracowano Zasady postępowania hodowlanego i ochronnego w LKP „Bory Lubuskie”, zatwierdzone w 1996 r. przez prof. Andrzeja Szujeckiego.

Jednolity Program Gospodarczo-Ochronny:

- 2003 r. (uzupełniony w 2012 r.)
- 2024 r.



1995 r. / 1996 r.

Pierwsze przedsięwzięcia edukacyjne po powstaniu LKP:

- **Wycieczka po terenie nadleśnictwa dla nauczycieli przyrodników i opiekunów szkolnych kół LOP.** Zapoznano nauczycieli z lokalnymi walorami przyrodniczymi oraz proekologicznymi zmianami w gospodarce leśnej (październik 1995 r.).
- **Od IV kwartału 1995 r. prowadzono sprawozdawczość** w zakresie działań edukacyjnych w „Kalendarium ważniejszych wydarzeń w LKP Bory Lubuskie”.
- **Sesja dla nauczycieli przyrodników województwa zielonogórskiego** pod hasłem „LKP w Polsce, LKP Bory Lubuskie” (listopad 1996 r.).



Fot. Zbigniew Biliński

1996 r.

- rozpoczął się remont budynku przeznaczonego na Ośrodek Edukacji Przyrodniczo-Leśnej
- został zatrudniony pracownik na stanowisku specjalisty SL ds. edukacji ekologicznej



1996 r.

Zatwierdzenie koncepcji
wieży przeciwpożarowo
-widokowej
w Jeziorach Wysokich,
która stała się symbolem
LKP „Bory Lubuskie”

Fot.: Budowa wieży (1998 r.),
archiwum Nadl. Lubusko



Fot. Paweł Mrowiński

1997 r.
Rozpoczęto
wyposażanie OEPL
w eksponaty,
zagospodarowanie
otoczenia
oraz budowę ogrodu
dendrologicznego



Fot. Zbigniew Biliński

1997 r.

- W maju – **pierwsza wycieczka szkolna**
- W październiku – **pierwszy informator o LKP „Bory Lubuskie”**
- W grudniu – **pierwsza ścieżka dydaktyczna i pierwszy przewodnik po ścieżce w Jeziorach Wysokich**



Fot. Paweł Mrowiński



Akcja edukacyjna "Wiosna bez płomieni"

1997 r.

Pierwszy rok kampanii informacyjno-edukacyjnej „**Wiosna bez płomieni**”

- W Nadl. Lubsko jest prowadzona corocznie do dziś:
 - lekcje w szkołach,
 - konkurs plastyczny,
 - audycje radiowe,
 - media.

chronionych, np.: bocian czarny, żuraw, czapla, biaśnik, dzięcioł zielonostawy, dudźka i inne. Ptaki budują się o różnych porach i tworzą swobodny ptasi zagar, który można obserwować na wykreślo.

Kolejną ciekawostką zilustrowaną w centrum edukacyjnym są lasne „porządki”.

Wiedomo, że albatrymia łodzi opadłych liści, drzewnych gałązek i innych szczątków organicznych gromadzi się co roku pod drzewami.

W ciągu dziesięcioleci las musiałby zniknąć pod sferą własnych odpadów. Jednak w ekosystemie leśnym nic takiego się nie dzieje. Opadłe liście i inne reszki organiczne przetwarzane są przez mikroorganizmy, dżdżownicę i inne owady na próchnicę. Z niej to później drzewa i rośliny czerpią potrzebne do życia składniki.

Takich leśnych tajemnic podczas wycieczki w Jeziorach możemy poznać wiele. Zdrowo, bo na świeżym powietrzu, i porządkiem!

BOGUSŁAWA GAWEL
Fot. TOMASZ GAWALKIEWICZ

Tego typu placówki powstają po to, żeby można było... uczyć się lasu.

Las dla ciekawskich

1998 r.

Uroczyste otwarcie Ośrodka Edukacji Przyrodniczo-Leśnej w Jeziorach Wysokich 30 czerwca 1998 r.

Fot. Fragment artykułu „Gazety Lubuskiej” (Magazyn 27, 28 czerwca 1998 r.)



Fot. Zbigniew Biliński

1999 r.

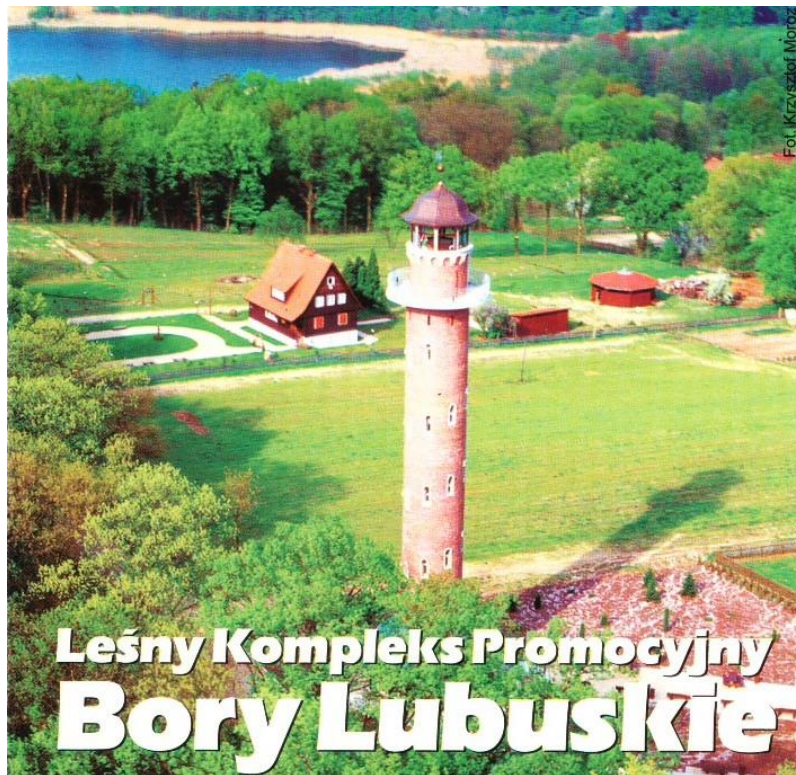
Uroczyste otwarcie
wieży
przeciwpożarowo-
widokowej
18 listopada 1999 r.



Fot. Zbigniew Biliński

2001 r.

Pierwsze krajowe
Warsztaty dla Liderów
Edukacji Leśnej w LP
odbyły się na terenie
LKP „Bory Lubuskie”



2002 r.

Pierwszy film o LKP wydany przez RDLP w Zielonej Górze

Kilkanaście wątków, m.in.:

- Rada Naukowo-Społeczna LKP,
- specyfika gospodarki leśnej regionu,
- działania proekologiczne, w tym:
zaniechanie wypalania pozostałości
zrębowych i stosowanie bioolejów,
- przebudowa drzewostanów, mała
retencja,
- waloryzacja przyrodnicza,
- edukacja, współpraca.



Fot. Bogusława Patalas

2004 r.

Pierwsze audycje
z leśnikiem Pawłem
Mrowińskim
w Radio Zachód:

- na żywo,
- z udziałem słuchaczy.

Audycje „Co słyszeć w lesie?”
odbywają się do dziś.



Fot. Paweł Mrowiński

2006 r.
Posadzenie
Dębu Jana
Pawła II
18 maja 2006 r.



Bory Lubuskie

Leśny Kompleks Promocyjny



2007 r.

Wydanie pierwszej
monografii LKP
„Bory Lubuskie”
pod redakcją
prof. Leszka Jerzaka
i prof. Grzegorza
Gabrysia



2008 r.

- Wyróżnienie dla ścieżki „Na Wąwozach” od Polskiego Klubu Ekologicznego
 - II miejsce za scenariusz zajęć „W poszukiwaniu zielonej przygody”



Fot. Paweł Mrowiński, Schmalleberg 2008 r.

2008 r.

LKP „Bory Lubuskie”
reprezentował LP
na targach KWF
w Niemczech



2008 r.

Rada Społeczno-Naukowa LKP „Bory Lubuskie” IV kadencji (w poszerzonym składzie) - część terenowa

Udział w Radzie nauczycieli przyrodników z terenu Nadleśnictwa Lubsko z okazji Międzynarodowego Tygodnia Leśnego. Fot. Paweł Mrowiński



Las Państwowe



2009 r.

Konferencja z okazji
15-lecia leśnych
kompleksów
promocyjnych
25 – 26 czerwca



Fot. Paweł Mrowiński

Konferencja z okazji 15-lecia LKP 25 – 26 czerwca 2009 r.

- Pierwszy dzień konferencji z udziałem m.in. prof. Andrzej Grzywacza, Janusza Dawidziuka, przedstawicieli DGLP



Fot. Paweł Mrowiński

Konferencja z okazji 15-lecia LKP 25 – 26 czerwca 2009 r.

- Posadzenie pierwszych drzew w „Alei potomków sławnych dębów Polski i Europy”

PERŁY W KORONIE



Fot. Jolanta Paczkowska

2010 r.

W plebiscycie
zorganizowanym
przez LOTUR
OEPL w Jeziorach
Wysokich otrzymał tytuł
**„Lubuska perła
w koronie”**



Lasy Państwowe

100 LAT
1924-2024
Lasów Państwowych

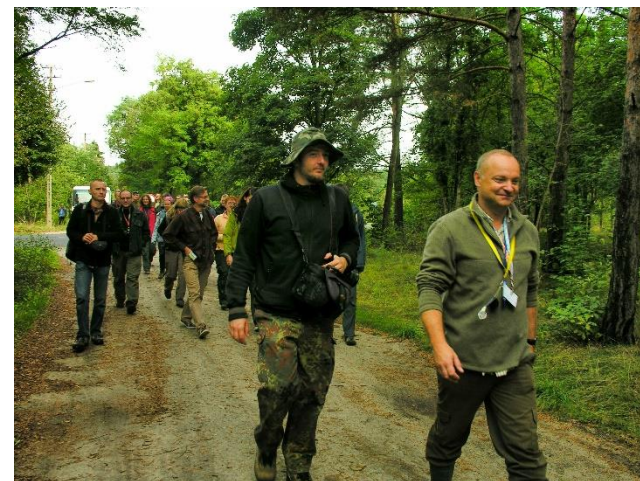
2012 r.

Międzynarodowa
konferencja
lichenologiczna na
terenie LKP „Bory
Lubuskie”



Fot. Paweł Mrowiński

www.lasy.gov.pl





Las Państwowe



**Materiały konferencyjne
i scenariusze zajęć programu
Las dla Zrównoważonego Rozwoju**

Włocławek 2013

www.lasy.gov.pl

2012/2013 r.

Ogólnopolski projekt
„Las dla zrównoważonego rozwoju”



Fot. Paweł Mrowiński



Fot. Archiwum Nadl. Lubsko

2013 r.

Konferencja z okazji 40-lecia Nadleśnictwa Lubsko



Fot. Paweł Mrowiński

2014 r.

Nowa droga do OEPL

Wspólna inwestycja
Nadleśnictwa Lubsko i Gminy
Brody, dofinansowany przez
Europejski Fundusz Rybacki
w ramach programu
„Po Ryby 2007 – 2013”.
Środki Funduszu były
alokowane przez
Stowarzyszenie „Łużycka
Lokalna Grupa Rybacka”.



Lasy Państwowe



Nadleśnictwo Lubsko

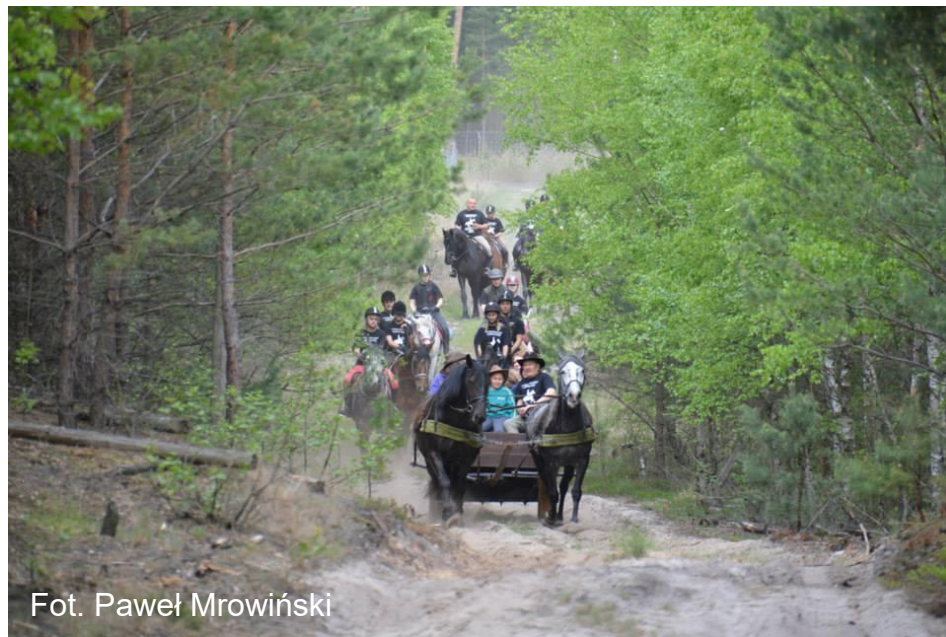


PAŁAC BRODY

2015 r.

„Konie i las”

Raid konny po „Borach Lubuskich”



Fot. Paweł Mrowiński



Las Państwowe

100 LAT
1924-2024
Lasów Państwowych

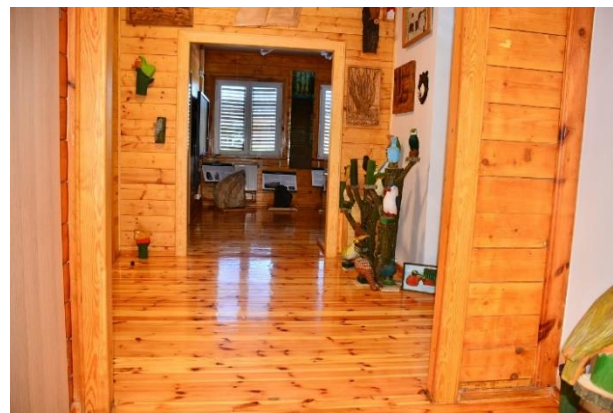
2015/2016 r.

Remont OEPL
w Jeziorach Wysokich
i przystosowanie dla osób
z niepełnosprawnością
ruchową



Fot. Paweł Mrowiński

www.lasy.gov.pl





Fot. Hubert Mrowiński

#LasyPaństwowe

2016 r.

Pierwsze odcinki
cyklu „Sosny –
drzewa niezwykle”

- 25 odcinków





2017 r.

Wydanie przez
Nadleśnictwo
Lubsko gry
dydaktycznej
„Super surowiec”

2017/2018 r.

Nowe, interaktywne
eksponaty
w salach wystawowych
OEPL w Jeziorach
Wysokich



Fot. Paweł Mrowiński





Lasy Państwowe



2018 r.

Konferencja z okazji 25 lat LKP i 20-lecia OEPL w Jeziorach Wysokich



Fot. Paweł Mrowiński



www.lasy.gov.pl



Lasy Państwowe



2018 r.

Konferencja z okazji 25 lat LKP i 20-lecia OEPL w Jeziorach Wysokich



Fot. Paweł Mrowiński

www.lasy.gov.pl

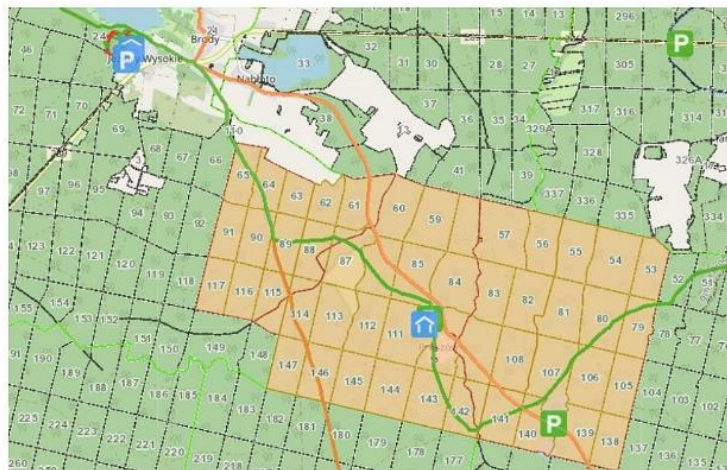


Fot. Ewelina Fabiańczyk



2019 r.

Wyznaczenie specjalnego obszaru w ramach pilotażowego programu „Zanocuj w lesie”, umożliwiającego legalne biwakowanie miłośnikom survivalu i bushcraftu.





2019 r.

Konferencja z okazji 20-lecia
wieży przeciwpożarowo-
widokowej
29 listopada 2019 r.



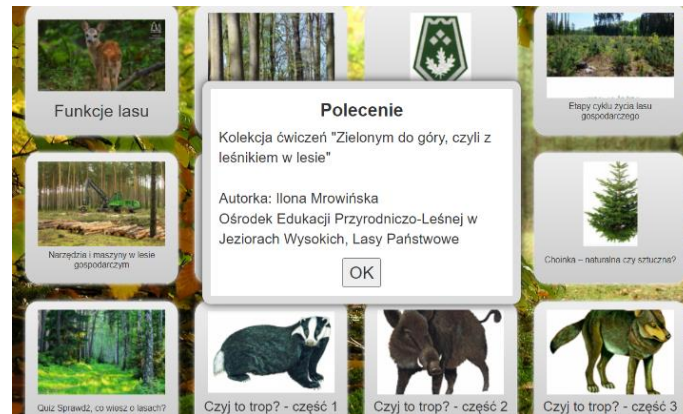
Lasy Państwowe



2020/2021r.

Lata pandemii COVID-19

Oprócz bezpośredniej edukacji, prowadzona była edukacja online.





Fot. Paweł Mrowiński

2022 r.

Konferencja „Na straży lasów - 40 lat po wielkim pożarze Zasieki`82”

- nadanie wieży imienia Karola Wilera
- posadzenie w alei dębów potomka dębu "Major Oak"



Fot. Paweł Mrowiński

2023 r.

Wydanie i prezentacja
drugiej monografii
o LKP „Bory Lubuskie”
pt. „W krainie sosny”



Fot. Paweł Mrowiński

2023 r.

Wieża przeciwpożarowo-
widokowa im. Karola Wilera
uzyskała tytuł

„Ikona architektoniczna
województwa lubuskiego”

w plebiscycie

Gazety Wyborczej

„Supermiasta, superregiony”

(kategoria: obiekt wybudowany
po 1990 roku)



Lasy Państwowe



2024 r.

Nowe tablice edukacyjne na leśnej ścieżce dydaktycznej „Na Wąwozach”



Fot. Paweł Mrowiński





Projekty realizowane przez LKP „Bory Lubuskie” (wybrane)

- **Projekty małej retencji wodnej**

Zielonogórcy leśnicy razem z przyrodnikami z Klubu Przyrodników ze Świebodzina już w 2000 roku rozpoczęli odtwarzanie małej retencji wodnej i ochronę mokradeł w lubuskich lasach. **W 2007 roku** został wykonany „**Projekt Małej Retencji Wodnej**” terenów zarządzanych przez Nadleśnictwo Lubsko. W następnych latach – kolejne.



- **Projekty związane z ochroną przeciwpożarową**

Ostatni projekt został zakończony w lutym 2024 r. „Kompleksowy projekt adaptacji lasów i leśnictwa do zmian klimatu – zapobieganie, przeciwdziałanie oraz ograniczanie skutków zagrożeń związanych z pożarami lasów”.



Fot. Paweł Mrowiński



Projekty realizowane przez LKP „Bory Lubuskie” (wybrane)

- **Rekultywacja poligonów**

„Rekultywacja na cele przyrodnicze terenów zdegradowanych, popoligonowych i powojkowych zarządzanych przez PGL LP.”

- **Współpraca transgraniczna**

„Promocja współpracy transgranicznej Nadleśnictwa Lubsko i Landratsamt Bautzen Kreisforstamt" w ramach Programu Operacyjnego Współpracy Transgranicznej POLSKA-SAKSONIA 2007-2013.”



Fot. Paweł Mrowiński



Projekty realizowane przez LKP „Bory Lubuskie” (wybrane)

- **Leśne Gospodarstwa Węglowe**

- **Las energii**



- **Lasy węglowe**

Projekty
rozwojowe



Inne działania realizowane na terenie LKP „Bory Lubuskie” (wybrane)



Fot. Paweł Mrowiński, badania pasożytów barczatki – 2021 r.

Badania naukowe

Na terenie Nadleśnictwa Lubsko (Obręb Brody) instytucje naukowe posiadają powierzchnie doświadczalne: IBL w Warszawie, Instytut Dendrologii PAN w Kórniku, UP w Poznaniu.

Pełny wykaz powierzchni znajduje się w aktualnym JPOG.

Inne działania realizowane na terenie LKP „Bory Lubuskie” (wybrane)



Fot. Paweł Mrowiński, naturalne odnowienie świerka.

Od 1996 roku na terenie LKP „Bory Lubuskie” realizowane są prace dyplomowe, licencjackie, magisterskie i doktorskie.

Łącznie powstało 40 prac, głównie studentów Uniwersytetu Przyrodniczego w Poznaniu (wcześniej Akademii Rolniczej) oraz Uniwersytetu Zielonogórskiego.

Pełny wykaz prac znajduje się w aktualnym JPOG.



Projekty realizowane przez LKP „Bory Lubuskie” (wybrane)

- **Projekty edukacyjne, m.in.:**
 - ✓ „Wiosna bez płomieni” (regionalny, od 1997 r.)
 - ✓ „Rozwój, doskonalenie i unowocześnianie bazy dydaktycznej Ośrodka Edukacji Przyrodniczo-Leśnej w Jeziorach Wysokich” (1997 – 2010)
 - ✓ „Lasy dla zrównoważonego rozwoju” – 2012 – 2013 (projekt krajowy)
 - ✓ „Kompleksowa przebudowa ciągów komunikacyjnych prowadzących do Ośrodka Edukacji Przyrodniczo-Leśnej w Jeziorach Wysokich” – 2014
 - ✓ „Zrównoważony rozwój w edukacji leśnej” – 2015 r. (p. krajowy)
 - ✓ „Sosny – drzewa niezwykle” (projekt autorski, od 2016 r.)
 - ✓ „Super surowiec” (projekt autorski, od 2017 r.)



Działalność edukacyjna LKP „Bory Lubuskie”

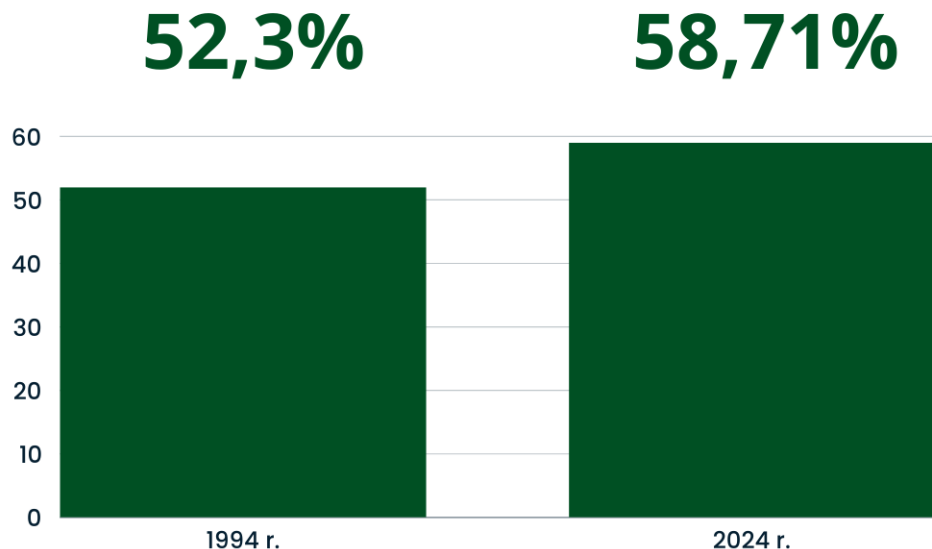
Uczestnicy edukacji (bez edukacji online i festynów)

Okres	Lata	Frekwencja
Po utworzeniu LKP	1995 - 2002	42.202
Pierwszy Program EL	2003 - 2008	66.300
Drugi Program EL	2009 - 2018	107.042
Trzeci Program EL (w trakcie)	2019 - 2023	33.335
Razem	1995 - 2023	248.879

Porównanie średniej frekwencji w 2022 r. - uczestnicy różnych form edukacji leśnej (bez online i festynów)

Jednostki LP	Średnia frekwencja
Nadleśnictwa 429	3.995
Nadleśnictwa poza LKP 355	3.302
Nadleśnictwa LKP 74	7.322
Nadleśnictwo Lubsko LKP Bory Lubuskie	9.412

Lesistość w Nadleśnictwie Lubsko



Lesistość:

- Polska – 29,7%
- RDLP Ziel. Góra – 49,3%
- powiat żarski – 55,7%

Średni wiek lasów w Nadleśnictwie Lubsko:

- w 1994 r. – 48 lat
- w 2024 r. – 56 lat

Dziękujemy za uwagę

Opracowanie: Ilona Mrowińska
Nadleśnictwo Lubsko
OEPL w Jeziorach Wysokich

lubsko@zielonagora.lasy.gov.pl
tel.: +48 68 372 04 00